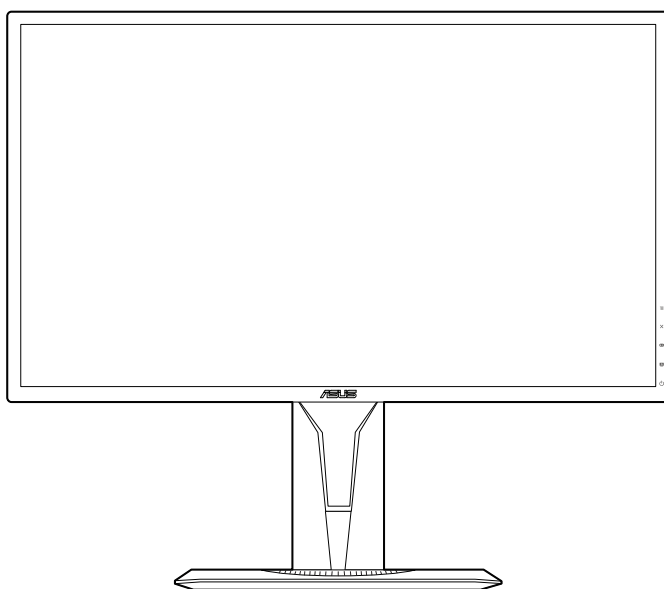


ASUS[®]

VG279-serien

LCD-bildskärm

Användarguide



HDMI[™]
HIGH DEFINITION MULTIMEDIA INTERFACE

Copyright © 2018 ASUSTeK COMPUTER INC. Med ensamrätt.

Ingen del av denna manual, inklusive produkter och programvara som beskrivs i den, får utan skriftligt tillstånd från ASUSTeK COMPUTER INC. reproduceras, överföras, transkriberas, sparas i ett sökbart system eller översättas till något språk oavsett form eller metod, förutom dokumentation som förvaras av köparen som säkerhetskopia. ("ASUS").

Produktgaranti eller service ges inte om: (1) produkten har reparerats, modifierats eller ändrats, såvida inte ASUS har skriftligen tillåtit sådana reparationer, modifikationer eller ändringar, eller (2) om serienumret på produkten har förstörts eller saknas.

ASUS TILLHANDAHÅLLER DENNA BRUKSANVISNING "I BEFINTLIGT SKICK" UTAN NÅGRA SOM HELST UTTALADE ELLER UNDERFÖRSTÅDDA GARANTIER, INKLUSIVE MEN INTE BEGRÄNSAT TILL UNDERFÖRSTÅDDA GARANTIER OM ELLER VILLKOR FÖR SÄLJBARHET ELLER LÄMPLIGHET FÖR ETT VISST SYFTE. UNDER INGA OMSTÄNDIGHETER SKA ASUS, DESS STYRELSELEDAMÖTER, CHEFER, ANSTÄLLDA ELLER AGENTER HÅLLAS ANSVARIGA FÖR INDIREKTA, SPECIELLA ELLER FÖLJDSKADESTÅND (INKLUSIVE SKADESTÅND FÖR FÖRLUST AV VINST, AFFÄRSVERKSAMHET, ANVÄNDNING ELLER DATA, AVBROTT I AFFÄRSVERKSAMHET OCH LIKNANDE) ÄVEN OM ASUS HAR INFORMERATS OM MÖJLIGHETEN ATT SÅDANA SKADESTÅND KAN UPPSTÅ SOM ETT RESULTAT AV DEFEKTER ELLER FEL I DENNA HANDBOK ELLER PRODUKT.

SPECIFIKATIONER OCH INFORMATION I DENNA HANDBOK GES ENDAST I INFORMATIONSSYFTE OCH KAN NÅR SOM HELST ÄNDRAS UTAN FÖREGÅENDE MEDDELANDE, OCH SKA INTE TOLKAS SOM ETT ÅTAGANDE AV ASUS. ASUS PÅTAR SIG INGET ANSVAR ELLER SKYLDIGHET FÖR FEL ELLER ORIKTIGHETER SOM KAN FÖREKOMMA I DENNA HANDBOK, INKLUSIVE DE PRODUKTER OCH DEN MJUKVARA SOM BESKRIVS HÄRI.

Produkter och företagsnamn som förekommer i denna handbok kan vara registrerade varumärken eller upphovsrättskyddade, och tillhör sina respektive ägare. De används endast i identifierings- eller förklarings syfte och till ägarens fördel utan avsikt om intrång.

Innehåll

Myndighetsinformation	iv
Säkerhetsinformation.....	v
Skötsel och rengöring.....	vi
Takeback Services.....	vii

Kapitel 1: Introduktion till produkten

1.1	Välkommen!	1-1
1.2	Förpackningens innehåll.....	1-1
1.3	Introduktion till bildskärmen.....	1-2
1.3.1	Vy framifrån.....	1-2
1.3.2	Bildskärmens baksida	1-3
1.3.3	GamePlus-funktionen	1-4
1.3.4	GameVisual-funktionen.....	1-5

Kapitel 2: Montering och installation

2.1	Montering av bildskärmens arm/fot	2-1
2.2	Justering av bildskärmen.....	2-2
2.3	Ta bort armen (för VESA-väggmontering).....	2-3
2.4	Ansluta kablarna	2-4
2.5	Sätta på bildskärmen	2-4

Kapitel 3: Allmänna anvisningar

3.1	OSD-menyn (Skärmmenyn)	3-1
3.1.1	Så här ändrar du inställningarna.....	3-1
3.1.2	Introduktion till alternativ i OSD-menyn.....	3-1
3.2	Sammanfattning av specifikationer	3-7
3.3	Skissmått	3-9
3.4	Felsökning (frågor och svar).....	3-10
3.5	Driftläge som stöds.....	3-11

Myndighetsinformation

Deklaration från amerikanska telekommunikationsmyndigheten FCC

Den här apparaten uppfyller kraven i del 15 av FCC-reglerna. Användning är föremål för följande två villkor:

- Apparaten får inte förorsaka skadliga störningar
- Apparaten måste acceptera alla mottagna störningar, inklusive störningar som kan förorsaka oönskad funktion.

Utrustningen har testats och befunnits överensstämma med gränserna för en digital apparat av klass B enligt del 15 i FCC:s bestämmelser. Dessa gränser är utformade för att ge rimligt skydd mot skadlig störning i en heminstallation. Denna utrustning alstrar, använder och kan utstråla radiofrekvensenergi, och om den inte installeras och används i enlighet med instruktionerna kan den orsaka skadliga störningar på radiokommunikation. Det finns dock inga garantier för att störningar inte kommer att inträffa i en viss installation. Om den här utrustningen orsakar skadliga störningar på radio- eller televisionsmottagning, vilket kan fastställas genom att stänga av utrustningen och sedan sätta på den igen, rekommenderas användaren att försöka korrigera störningen genom en eller flera av följande åtgärder:

- Rikta om eller flytta på mottagarantennen.
- Öka avståndet mellan utrustningen och mottagaren.
- Anslut utrustningen till ett uttag på en annan krets än den som mottagaren är ansluten till.
- Rådfråga försäljaren eller en erfaren radio/tv-tekniker.



För att uppfylla kraven i FCC:s bestämmelser krävs att anslutningen av bildskärmen till grafikkortet görs med skärmade kablar. Ändringar eller modifieringar av apparaten som inte uttryckligen har godkänts av den instans som ansvarar för överensstämmelse kan medföra att användaren förverkar sin rätt att använda denna utrustning.

Deklaration från Kanadas kommunikationsdepartement

Denna digitala apparat överskrider inte begränsningarna för avgivna radiostörningar från digitala apparater av Klass B som anges i Kanadas kommunikationsdepartements radiostörningsregler.

Denna digitala apparat av Klass B överensstämmer med den kanadensiska standarden ICES-003.

This Class B digital apparatus meets all requirements of the Canadian Interference - Causing Equipment Regulations.

Cet appareil numérique de la classe B respecte toutes les exigences du Règlement sur le matériel brouiller du Canada.



Säkerhetsinformation

- Läs noga igenom all dokumentation som medföljde i förpackningen innan du installerar bildskärmen.
- Förebygg risk för brand eller elstöt genom att inte utsätta bildskärmen för regn eller väta.
- Försök inte att öppna bildskärmens hölje. Bildskärmens inre delar innehåller farlig högspänning som kan förorsaka allvarliga kroppskador.
- Försök inte att själv reparera strömaggregatet om det skulle gå sönder. Kontakta en kvalificerad tekniker eller din återförsäljare.
- Försäkra dig om att alla kablar är korrekt anslutna och att elkablarna inte är skadade innan du använder produkten. Kontakta din återförsäljare omedelbart om du upptäcker att något är skadat.
- Öppningarna på höljets baksida och ovasida är avsedda för ventilation. Blockera inte dessa öppningar. Placera inte den här produkten nära eller ovanför ett element eller en annan värmekälla om inte ventilationen är tillräcklig.
- Bildskärmen får bara användas ansluten till den sorts strömkälla som anges på etiketten. Kontakta återförsäljaren eller ditt elbolag om du är osäker på vilken sorts strömkälla som finns tillgänglig i bostaden.
- Använd rätt sorts kontaktdon som uppfyller de lokala kraven för användning.
- Överbelasta inte grenkontakter och skarvsladdar. Överbelastning kan leda till brand eller elstöt.
- Undvik damm, fukt och extrema temperaturer. Ställ inte bildskärmen på platser där den kan bli våt. Ställ bildskärmen på en stabil yta.
- Dra ur enhetens nätkabel vid åskväder eller när den inte ska användas under en längre period. Det skyddar bildskärmen från skada på grund av spänningssprång.
- Tryck inte in föremål eller spill vätska av något slag genom öppningarna i bildskärmens hölje.
- För att garantera att bildskärmen fungerar som den ska, använd den enbart med UL-märkta datorer med korrekt konfigurerade uttag märkta 100 - 240V AC.

- Om du får tekniska problem med bildskärmen ska du kontakta en kvalificerad servicetekniker eller återförsäljaren.
- Om volymkontrollen eller frekvensnivåerna ändras till andra inställningar än mittenläget kan utspänningen till hörlurarna/öronsäckarna ökas och därmed också ljudtrycksnivån.
- Adaptorn är endast avsedd för denna bildskärm; använd den inte för andra ändamål.
Enheten använder ett av följande nätaggregat:
- Tillverkare: Delta Electronics Inc., Modell: ADP-40KD BB



Denna symbol med den överkorsade soptunnan betyder att produkten (elektrisk och elektronisk utrustning samt knappcells batterier som innehåller kvicksilver) inte får kastas i de vanliga hushållssoporna. Kontrollera de lokala bestämmelserna för hantering av uttjänt elektronisk och elektrisk utrustning.

Skötsel och rengöring

- Innan du lyfter eller flyttar på bildskärmen är det bäst om du kopplar ur kablarna och nätsladden. Använd korrekt lyftteknik när du flyttar på bildskärmen. När du ska lyfta eller bära bildskärmen, håll den i kanterna. Lyft inte bildskärmen i stativet eller kabeln.
- Rengöring. Stäng av bildskärmen och koppla från nätkabeln. Rengör bildskärmens yta med en luddfri, mjuk trasa. Besvärliga fläckar kan tas bort med en trasa som fuktats med ett mildt rengöringsmedel.
- Använd inte rengöringsmedel som innehåller alkohol eller acetone. Använd ett rengöringsmedel som är avsett att användas på bildskärmen. Spruta aldrig rengöringsmedel direkt på skärmen eftersom det kan droppa in i bildskärmen och leda till elektriska stötar.

Följande symtom är normala för bildskärmen:

- Skärmen kan flimra när den först används på grund av egenskaperna hos fluorescerande ljus. Stäng av bildskärmen med av/på-knappen och sätt sedan på den igen för att se till att flimret försvinner.
- Skärmens ljusstyrka kan variera något över skärmen beroende på vilket skrivbordsmönster som används.
- När samma bild har visats i flera timmar kan en efterbild vara kvar på skärmen när nästa bild visas. Skärmen återhämtar sig långsamt, eller så kan du stänga av skärmen med av/på-knappen i flera timmar.
- Om bildskärmen blir svart, blinkar eller inte längre fungerar ska du kontakta återförsäljaren eller servicecentret för reparation. Försök inte att reparera bildskärmen själv!

Symboler som används i denna bruksanvisning



WARNING: Information för att förebygga personskada när en åtgärd skall utföras.



VAR FÖRSIKTIG: Information för att förebygga skada på materiella delar när en åtgärd skall utföras.



VIKTIGT: Information som du **MÅSTE** följa när du utför en åtgärd.



OBS: Tips och ytterligare information som är till hjälp för att utföra en åtgärd.

Hitta ytterligare information

I följande källor hittar du ytterligare information och uppdateringar av produkt och programvara.

1. **ASUS webbplatser**

ASUS webbplatser runtom i världen innehåller uppdaterad information om ASUS hårdvaru- och programvaruprodukter. Se <http://www.asus.com>.

2. **Extra dokumentation**

Produktförpackningen kan innehålla ytterligare dokumentation från återförsäljaren. Dessa dokument tillhör inte standardförpackningen.

Takeback Services

ASUS recycling and takeback programs come from our commitment to the highest standards for protecting our environment. We believe in providing solutions for our customers to be able to responsibly recycle our products, batteries and other components as well as the packaging materials.

Please go to <http://csr.asus.com/english/Takeback.htm> for detail recycling information in different region.

Produktinformation för EU:s energimärkning



VG279Q

1.1 Välkommen!

Tack för att du köpte en LCD-monitor från ASUS®!

ASUS senaste LCD-bredbildsskärm har en tydligare, bredare och ljusstarkare skärm med en lång rad egenskaper som ger en förhöjd visuell upplevelse.

Tack vare dessa egenskaper kan du dra full nytta av bekvämligheten och den njutbara synupplevelsen som bildskärmen bjuder på!

1.2 Förpackningens innehåll

Kontrollera att förpackningen innehåller följande:

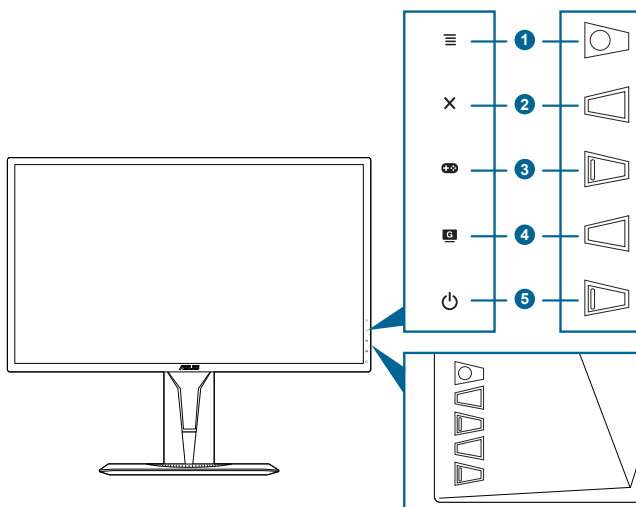
- ✓ LCD-bildskärm
- ✓ Bildskärmsfot
- ✓ Snabbstartsguide
- ✓ Garantisedel
- ✓ Strömadapter
- ✓ Strömkabel
- ✓ DisplayPort-kabel (tillval)
- ✓ HDMI-kabel (tillval)
- ✓ DVI (Dual-Link)-kabel (tillval)
- ✓ Ljudkabel











Kontakta inköpsstället omedelbart om något av ovanstående objekt saknas eller är skadat.

1.3 Introduktion till bildskärmen

1.3.1 Vy framifrån

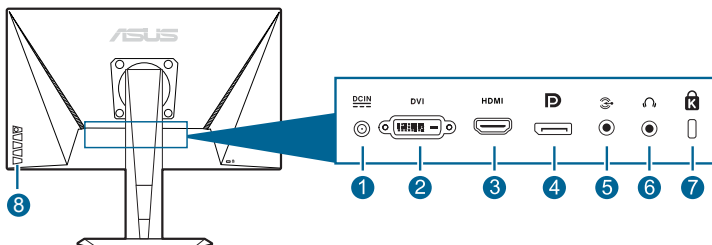


1.   5-vägs-knapp:
 - Öppnar OSD-meny. Aktiverar/utför det alternativ som är markerat i OSD-meny.
 - Ökar/minskar värden eller flyttar markören uppåt/neråt/åt vänster/åt höger.
 - Öppnar källvalsältet när bildskärmen går in i vänteläge eller visar meddelandet "NO SIGNAL" (INGEN SIGNAL).
2.  -knapp
 - Avslutar alternativet som är markerat i OSD-meny.
 - Öppnar källvalsältet när bildskärmen går in i vänteläge eller visar meddelandet "NO SIGNAL" (INGEN SIGNAL).
 - Stänger av respektive sätter på Key Lock (Knapplås)-funktionen med en lång knapptryckning i 5 sekunder.
3.  -knapp:
 - GamePlus-snabbknapp. Flytta knappen   uppåt/neråt för att välja och tryck på   för att bekräfta önskad funktion.
 - Öppnar källvalsältet när bildskärmen går in i vänteläge eller visar meddelandet "NO SIGNAL" (INGEN SIGNAL).

4. **G** -knapp
 - GameVisual-snabbknapp. Den här funktionen innehåller 7 underfunktioner som du kan välja efter dina önskemål.
 - Öppnar källvalsältet när bildskärmen går in i vänteläge eller visar meddelandet "NO SIGNAL" (INGEN SIGNAL).
5. **⏻** Av/på-knapp/strömindikator
 - Stänger av/sätter på bildskärmen.
 - Tabellen nedan förklarar betydelsen av strömindikatorns olika färger.

Status	Beskrivning
Vit	PÅ
Orange	Vänteläge/ingen signal
AV	AV

1.3.2 Bildskärmens baksida


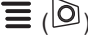
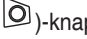
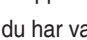

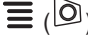



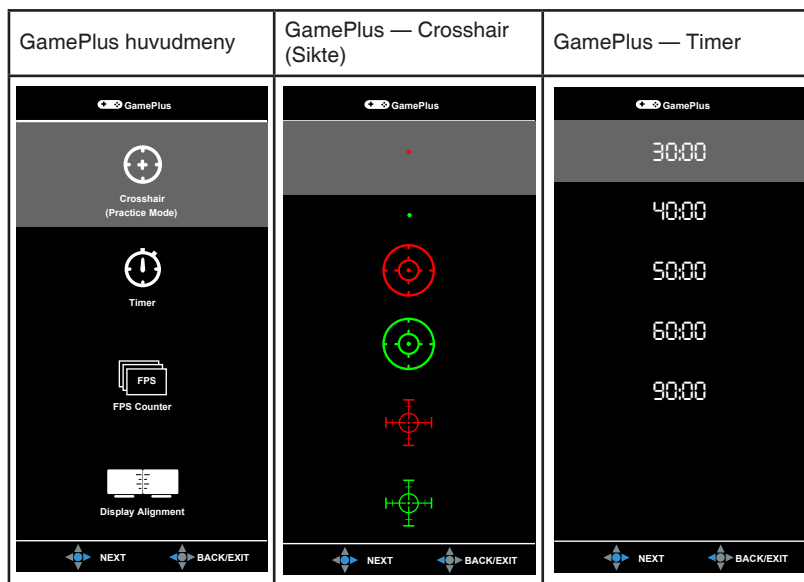
1. **Ingångsport för likström (DC).** Anslut strömkabeln till denna port.
2. **DVI (Dual-Link)-port.** Denna 24-stifts port är till för digital signalanslutning av typen DVI-D från en dator (PC).
3. **HDMI-port.** Denna port är avsedd för anslutning till en HDMI-kompatibel enhet.
4. **DisplayPort.** Denna port är avsedd för anslutning till en DisplayPort-kompatibel enhet.
5. **Ljudingångsport.** Denna port ansluter en ljudkälla från en dator via den medföljande ljudkabeln.
6. **Utgångsport för hörlurar.** Denna port är bara tillgänglig när en HDMI/DisplayPort-kabel är ansluten.
7. **Skåra för Kensingtonlås.**
8. **Kontrollknappar.**

1.3.3 GamePlus-funktionen

GamePlus-funktionen erbjuder ett antal verktyg och bättre spelmiljö för användare som spelar olika typer av spel. Bildöverlägget med sikte låter dig välja det av fyra olika sikten som passar bäst för spelet du spelar. Det finns också en överlagd timer du kan placera till vänster på skärmen för att hålla koll på hur lång speltid som gått, och en FPS-räknare (FPS=bildrutor per sekund) som gör att du kan hålla koll på hur jämnt spelet körs. Display Alignment (Skärmrättning) visar rättningslinjer på fyra sidor av skärmen: ett enkelt och smidigt verktyg när du vill rada upp flera bildskärmar med perfekt precision.

Så här aktiverar du GamePlus:

1. Tryck på GamePlus-snabbknappen.
2. Flytta knappen  uppåt/neråt för att välja mellan de olika funktionerna.
3. Tryck på -knappen eller flytta på -knappen åt höger för att bekräfta funktionen du har valt, och flytta -knappen uppåt/neråt för att navigera genom inställningarna. Flytta knappen  åt vänster för att gå bakåt, stänga av och avsluta.
4. Markera önskad inställning och tryck på knappen  för att aktivera den. Tryck på knappen  för att avaktivera den.



1.3.4 GameVisual-funktionen

GameVisual-funktionen hjälper dig att smidigt välja mellan olika bildlägen.

Så här aktiverar du GameVisual:

Tryck upprepade gånger på GameVisual-snabbknappen för att välja.

- **Scenery Mode (Landskapsläge):** Bästa valet för visning av landskapsfoton med GameVisual™ intelligent videoteknik.
- **Racing Mode (Bilspelsläge):** Bästa valet när du ska spela bilspel med GameVisual™ intelligent videoteknik.
- **Cinema Mode (Långfilmsläge):** Bästa valet för visning av långfilmer med GameVisual™ intelligent videoteknik.
- **RTS/RPG Mode (Strategispel/rollspel i realtid-läge):** Bästa valet när du ska spela realtidsbaserade strategi- (RTS) eller rollspel (RPG) med GameVisual™ intelligent videoteknik.
- **FPS Mode (Förstapersonsskjutspelsläge):** Bästa valet när du ska spela skjutspel i förstapersonsperspektiv med GameVisual™ intelligent videoteknik.
- **sRGB Mode (sRGB-läge):** Bästa valet för visning av foton och grafik från datorer.
- **MOBA Mode:** Bästa valet när du ska spela arenakampspel för flera spelare (MOBA) online med GameVisual™ intelligent videoteknik.



-
- I läget Bilspel är följande funktion(er) inte ställbara av användaren: Saturation (Färgmättnad), Skin Tone (Hudton), Sharpness (Skärpa), ASCR.
 - I sRGB-läge är följande funktion(er) inte ställbara av användaren: Brightness (Ljusstyrka), Contrast (Kontrast), Saturation (Färgmättnad), Color Temp. (Färgtemp.), Skin Tone (Hudton), Sharpness (Skärpa), ASCR.
 - I läget MOBA är följande funktion(er) inte ställbara av användaren: Saturation (Färgmättnad), Skin Tone (Hudton), Sharpness (Skärpa), ASCR.
-

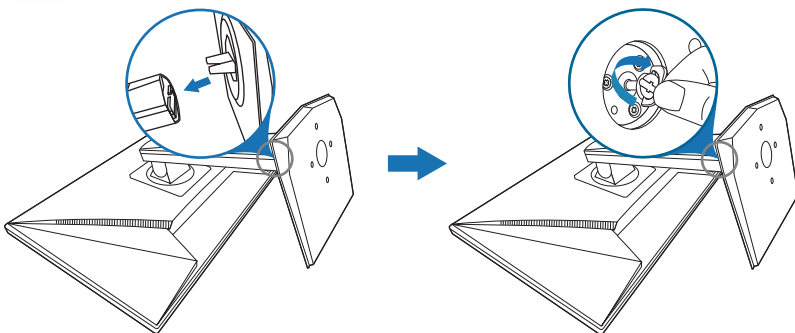
2.1 Montering av bildskärmens arm/fot

Montering av bildskärmens fot:

1. Lägg bildskärmen med framsidan vänd neråt på ett bord.
2. Fäst foten i armen. Kontrollera att fliken på armen passar in i urtaget på foten.
3. Skruva fast stativets fot i armen med den medföljande skruven.

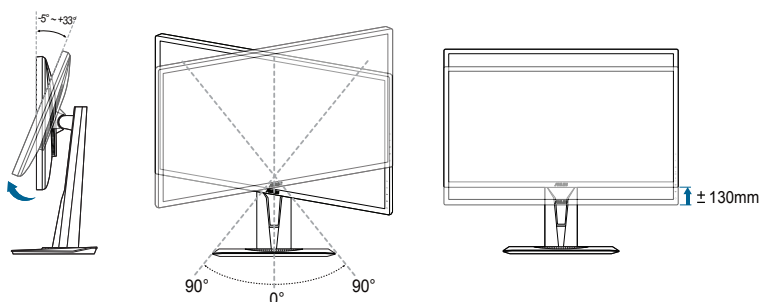


Vi rekommenderar att du täcker bordsytan med mjukt tyg så att bildskärmen inte skadas.



2.2 Justering av bildskärmen

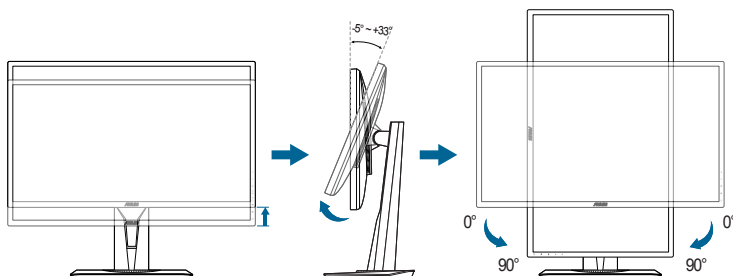
- För bästa möjliga visning rekommenderar vi att du betraktar hela bildskärmsytan och sedan justerar bildskärmen till den vinkel du föredrar.
- Håll i stativet för att förhindra att bildskärmen faller/välter när du ändrar vinkeln.
- Rekommenderad justeringsvinkel är $+33^\circ$ till -5° (för lutning framåt/bakåt)/ $+90^\circ$ till -90° (för snurrning i sidled/ ± 130 mm (för höjjustering)/ 90° (för upprätt läge)).



Det är normalt att bildskärmen skakar en aning medan du justerar visningsvinkeln.

Vrida bildskärmen mellan liggande och stående

1. Lyft upp bildskärmen till det högsta läget.
2. Luta bildskärmen maximalt bakåt.
3. Sväng bildskärmen till önskad vinkel.



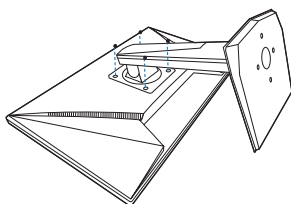
Det är normalt att bildskärmen skakar en aning medan du justerar visningsvinkeln.

2.3 Ta bort armen (för VESA-väggmontering)

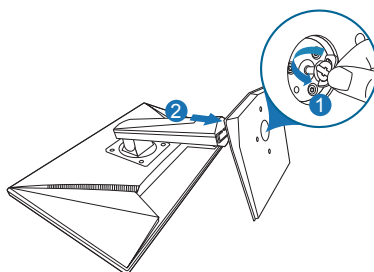
Den löstagbara armen/foten på bildskärmen är särskilt utformad för VESA-väggmontering.

Så här tar du loss armen/foten:

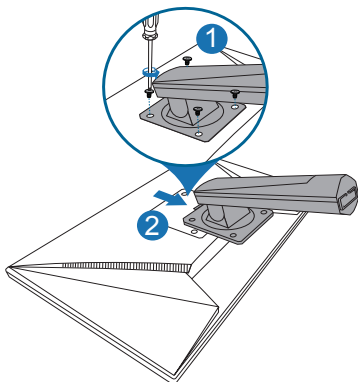
1. Lägg bildskärmen med framsidan vänd neråt på ett bord.
2. Ta bort gummibitarna från de fyra skruvhålen. (Bild 1)
3. Ta bort foten (Bild 2).
4. Skruva bort skruven på gångjärnet med en skruvmejsel (Bild 3) och ta sedan bort gångjärnet.



(Bild 1)



(Bild 2)



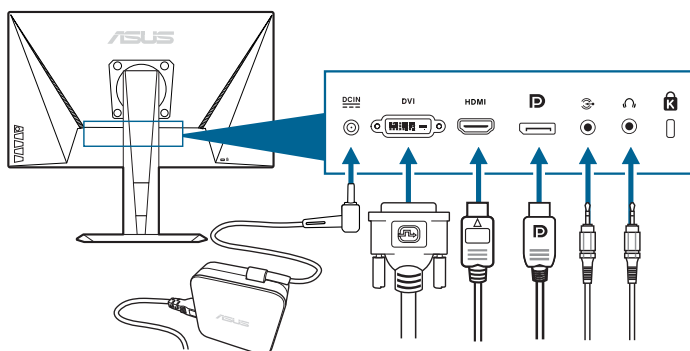
(Bild 3)



Vi rekommenderar att du täcker bordsytan med mjukt tyg så att bildskärmen inte skadas.



2.4 Ansluta kablarna

Anslut kablarna enligt följande anvisningar:



- **Så här ansluter du strömkabeln:**
 - a. Anslut strömadaptorn ordentligt till bildskärmens ingångsport för likström (DC).
 - b. Anslut ena änden av strömkabeln till strömadaptorn och den andra änden till ett eluttag.
- **Så här ansluter du DisplayPort/DVI/HDMI-kabeln:**
 - a. Anslut ena änden av DisplayPort/DVI/HDMI-kabeln till bildskärmens DisplayPort/DVI/HDMI-port.
 - b. Anslut den andra änden av DisplayPort/DVI/HDMI-kabeln till datorns DisplayPort/DVI/HDMI-port.
 - c. Dra åt de två skruvarna så att DVI-kontaktdonet sitter säkert på plats.
- **Så här ansluter du ljudkabeln:** Anslut ena änden av ljudkabeln till bildskärmens ljudingångsport och den andra änden till datorns ljudutgångsport.
- **Så här använder du hörlurar:** Anslut änden med stickpluggen till bildskärmens ingång för hörlurar när HDMI eller DisplayPort används som inmatningssignal.



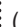
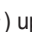

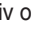

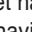




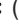
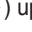



2.5 Sätta på bildskärmen

Tryck på av/på-knappen . Av/på-knappens placering visas på sidan 1-2. Strömindikatorn  lyser vitt för att visa att bildskärmen är PÅ.

3.1 OSD-menyn (Skärmmenyn)

3.1.1 Så här ändrar du inställningarna



1. Tryck på knappen  () för att aktivera OSD-menyn.
2. Flytta knappen  () uppåt/neråt för att bläddra mellan menyalternativen. Markera önskat alternativ och tryck på knappen  () för att aktivera det. Om det valda alternativet har en undermeny flyttar du knappen  () uppåt/neråt igen för att navigera genom undermenyns alternativ. Markera önskat alternativ i undermenyn och tryck på knappen  () eller flytta knappen  () åt höger för att aktivera det.
3. Flytta knappen  () uppåt/neråt för att ändra inställningarna för det markerade alternativet.
4. För att avsluta och spara OSD-menyn, tryck på knappen  eller flytta  () upprepade gånger åt vänster tills OSD-menyn försvinner. För att justera andra alternativ, upprepa steg 1-3.

3.1.2 Introduktion till alternativ i OSD-menyn

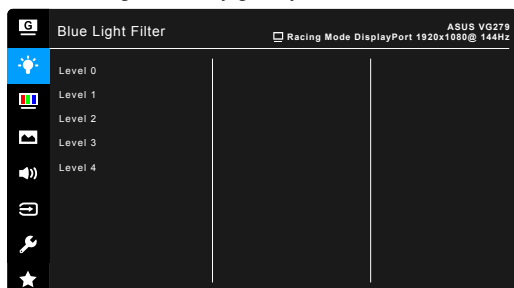
1. GameVisual



Se "1.3.4 GameVisual-funktionen".

2. Blue Light Filter (Filtrera blått ljus)

Det här alternativet gör det möjligt att justera filternivån för blått ljus.



- **Level 0 (Nivå 0):** Ingen förändring.
- **Level 1~4 (Nivå 1-4):** Ju högre nivå, desto mindre blått ljus avges. När Blue Light Filter (Filtrera blått ljus) är aktiverat importeras standardinställningarna för Racing Mode (Bilspelsläge) automatiskt. Mellan Nivå 1 och Nivå 3 kan alternativet Brightness (Ljusstyrka) ändras av användaren. Nivå 4 är den optimerade inställningen. Den uppfyller kraven för TUV:s certifiering för svagt blått ljus. Alternativet Brightness (Ljusstyrka) kan inte ändras av användaren.



Se följande för att mildra påfrestningen på ögonen:

- Om bildskärmen ska användas flera timmar bör användaren ta pauser från bildskärmen. Vi rekommenderar en kort paus (på minst 5 minuter) efter cirka 1 timmes oavbruten användning av datorn. Att ofta ta kortare pauser är effektivare än en enda lång paus.
- För att begränsa torrhet i och påfrestningar på ögonen bör användare regelbundet vila ögonen genom att fokusera på föremål som befinner sig långt borta.
- Övningar för ögonen kan bidra till att minska påfrestningarna på ögonen. Repetera sådana övningar ofta. Uppsök läkare om ögonen trots dessa åtgärder känns ansträngda. Övningar för ögonen: 1.) Titta uppåt och sedan nedåt igen flera gånger. 2.) Rulla långsamt med ögonen. 3.) Rör ögonen diagonalt.
- Blått ljus med hög energinivå kan medföra påfrestningar på ögonen och åldersförändringar i gula fläcken (makuladegeneration, AMD). Filtrera blått ljus för att minska 70% (max.) av skadligt blått ljus och undvika CVS (datorsynsindrom).

3. Color (Färg)

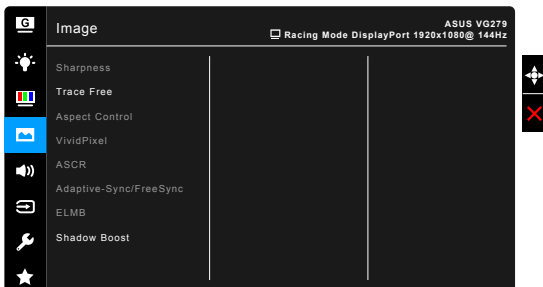
Ställ in önskad färginställning från denna meny.



- **Brightness (Ljusstyrka):** Justeringsintervallet är från 0 till 100.
- **Contrast (Kontrast):** Justeringsintervallet är från 0 till 100.
- **Saturation (Färgmättnad):** Justeringsintervallet är från 0 till 100.
- **Color Temp. (Färgtemp.):** Innehåller 4 lägen: Cool (Kall), Normal, Warm (Varm) och User Mode (Användarläge).
- **Skin Tone (Hudton):** Innehåller tre färglägen, inklusive Reddish (Rödaktig), Natural (Naturlig) och Yellowish (Gulaktig).
- **Smart View:** Ger bättre visningskvalitet vid större tittvinklar.

4. Image (Bild)

Ställ in önskad bildrelaterad inställning från denna meny.



- **Sharpness (Skärpa):** Justeringsintervallet är från 0 till 100.
- **Trace Free (Spårfri):** Justerar bildskärmens responstid.
- **Aspect Control (Bildförhållandestyrring):** Justerar bildförhållandet till Full (Helskärm) eller 4:3.



4:3 är bara tillgängligt när ingångskällan är i 4:3-format.

- **VividPixel:** Förstärker konturerna i visningsbilden och ger högkvalitativa bilder på skärmen.
- **ASCR:** Slår på/av funktionen ASCR (ASUS smartkontrastförhållande).

- **Adaptive-Sync/FreeSync** (endast DisplayPort/HDMI): Tillåter att en grafikkälla som stöder Adaptive-Sync/FreeSync* dynamiskt kan justera skärmens uppdateringsfrekvens baserat på typiska bildruteffrekvenser i innehåll, vilket gör att skärmen uppdateras energisnålt, praktiskt taget utan hackande och med låg latens.



Om du vill aktivera Adaptive-Sync/FreeSync stänger du först av ELMB-funktionen.

* Adaptive-Sync/FreeSync går bara att aktivera inom området 40Hz ~ 144Hz.

* För information om vilka grafikkort som stöds, minimikrav för PC-system och nödvändiga drivrutiner, kontakta grafikkortstillverkarna.

- **ELMB** (endast DisplayPort/DVI): Slår på/av funktionen ELMB (Extreme Low Motion Blur). Alternativet är tillgängligt när uppdateringsfrekvensen är 85 Hz, 100 Hz eller 120 Hz (endast DisplayPort).



Om du vill aktivera ELMB stänger du först av Adaptive-Sync/FreeSync-funktionen.

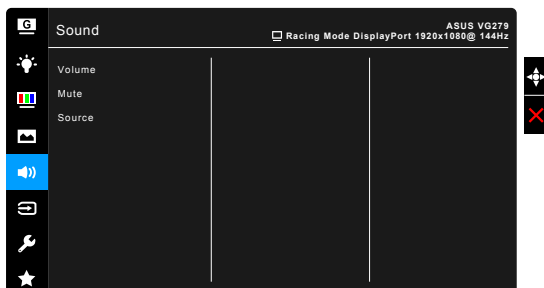
- **Shadow Boost:** Förbättring av mörk färg justerar skärmens gammakurva för att berika de mörka tonerna i en bild, som gör mörka scener och objekt mycket enklare att se.



Den här funktionen är endast tillgänglig i racingläge, RTS-/RPG-läge, FPS-läge eller sRGB-läge.

5. Sound (Ljud)

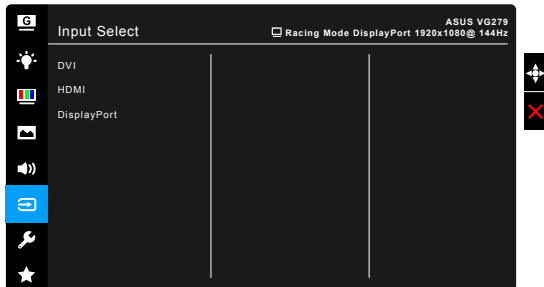
Ställ in önskad ljudrelaterad inställning från denna meny.



- **Volume (Volym):** Justeringsintervallet är från 0 till 100.
- **Mute (Tyst):** Stänger av respektive sätter på bildskärmens ljud.
- **Source (Källa):** Bestämmer från vilken källa ljudet till bildskärmen kommer.

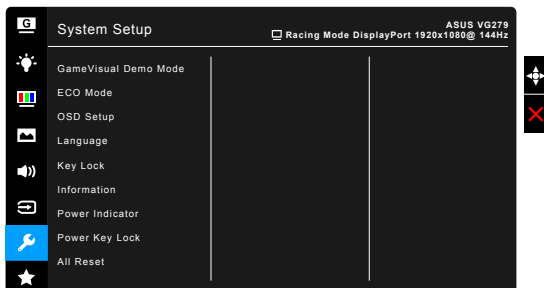
6. Input Select (Ingångsval)

Med det här alternativet kan du välja önskad inmatningskälla.



7. System Setup (Systeminställning)

Justerar systemkonfigurationen.



- **GameVisual Demo Mode:** Aktiverar demonstrationsläget för GameVisual-funktionen.
- **ECO Mode:** Minskar strömförbrukningen.
- **OSD Setup (OSD-konfiguration):**
 - * Justerar OSD-menyens visningstid från 10 till 120 sekunder.
 - * Aktiverar eller stänger av DDC/CI-funktionen.
 - * Justerar OSD-menyens bakgrund från ogenomskinlig till genomskinlig.
- **Language (Språk):** Du kan välja mellan 21 språk: Engelska, franska, tyska, italienska, spanska, holländska, portugisiska, ryska, tjeckiska, kroatiska, polska, rumänska, ungerska, turkiska, förenklad kinesiska, traditionell kinesiska, japanska, koreanska, thailändska, indonesiska och persiska.
- **Keylock (Knapplös):** Avaktiverar alla funktionsknappar. Håll **X** intryckt i över 5 sekunder för att stänga av knapplös-funktionen.
- **Information:** Visar information om bildskärmen.

- **Power Indicator (Strömindikator):** Stänger av/sätter på strömindikatorn.
- **Power Key Lock (Av/på-knappås):** Aktiverar eller stänger av av/på-knappen.
- **All Reset (Återställ alla):** Om du väljer "Yes" (Ja) återställs alla standardinställningar (fabriksinställningar).

8. MyFavorite

Läser in/sparar alla inställningar i bildskärmen.



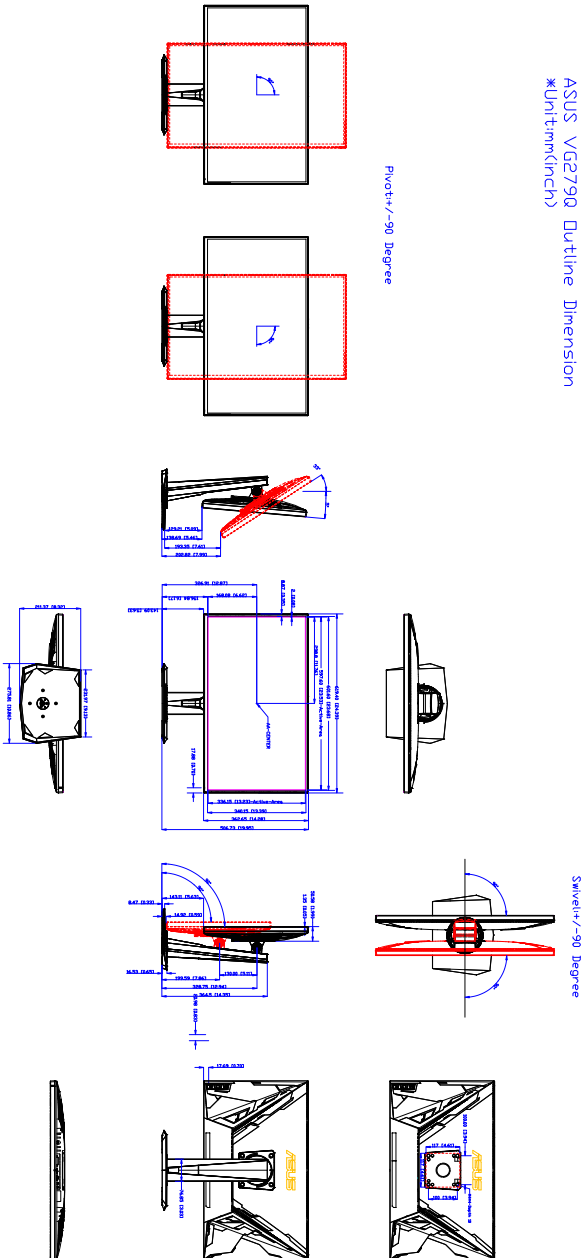
3.2 Sammanfattning av specifikationer

Paneltyp	TFT LCD
Panelstorlek	27" (16:9, 68,6 cm) bredbild
Högsta upplösning	1920 x 1080
Pixelavstånd	0,311 mm x 0,311 mm
Ljusstyrka (typ.)	400 cd/m ²
Kontrastförhållande (typ.)	1000:1
Kontrastförhållande (max.)	100000000:1 (med ASCR på)
Visningsvinkel (H/V) CR > 10	178°/178°
Skärmfärger	16,7 M
Svarstid	3 ms (grå till grå), 1ms MPRT
Färgtemperatururval	4 färgtemperaturer
Analog ingång	Nej
Digital ingång	HDMI x 1, DisplayPort v1.2 x 1, DVI (Dual Link) x 1
Utgångsport för hörlurar	Ja
Ljudingång	Ja
Högtalare (inbyggd)	2 W x 2 Stereo, RMS
USB 3.0-port	Nej
Färger	Svart
Strömindikator	Vit (På)/Orange (Vänteläge)
Lutning	+33° ~ -5°
Snurrning	+90° ~ -90°
Höjjustering	130 mm
VESA-väggmontering	100 x 100 mm
Kensingtonlås	Ja
Märkspänning	Växelström (AC): 100 - 240 V Likström (DC): 19 V, 2,1 A (strömadapter)
Strömförbrukning	Påslaget läge: < 40 W, Vänteläge: < 0,5 W, Avstängt läge: < 0,3 W
Temperatur (vid drift)	0°C - 40°C
Temperatur (avstängt läge)	-20°C - +60°C
Fysiska mått (B x H x D) utan stativ	619 x 363 x 50 mm
Fysiska mått (B x H x D) inklusive stativ	619 x 506 x 211 mm (högst) 619 x 376 x 211 mm (lägst) 700 x 458 x 190 mm (förpackning)
Cirkavikt	5,6 kg (netto); 3,2 kg (utan stativ); 8,2 kg (brutto)
Flera menyspråk	21 språk (engelska, franska, tyska, italienska, spanska, holländska, portugisiska, ryska, tjeckiska, kroatiska, polska, rumänska, ungerska, turkiska, förenklad kinesiska, traditionell kinesiska, japanska, koreanska, thailändska, indonesiska och persiska).


Tillbehör	DisplayPort-kabel (tillval), HDMI-kabel (tillval), DVI (Dual-Link)-kabel (tillval), ljudkabel, strömadapter, strömkabel, snabbstartsguide, garantisedel
Efterlevnad och standarder	UL/cUL, CB, CE, ErP, FCC, CCC, CU, RCM, BSMI, VCCI, RoHS, J-MOSS, WEEE, Windows 7 & 8.1 & 10 WHQL, CEL, MEPS, PSE, UkrSEPRO, KCC, E-Standby, TUV-Flicker Free, TUV-Low Blue Light, ICES-3, återvinning av dator

***Specifikationerna kan komma att ändras utan föregående meddelande.**

3.3 Skissmått



3.4 Felsökning (frågor och svar)

Problem	Möjlig lösning
Strömindikatorn är inte PÅ	<ul style="list-style-type: none">• Tryck på -knappen för att kontrollera om skärmen är PÅ.• Kontrollera att strömkabeln är korrekt ansluten till skärmen och eluttaget.
Strömindikatorn lyser orange och ingen bild syns på skärmen	<ul style="list-style-type: none">• Kontrollera att bildskärmen och datorn är PÅ.• Se till att signalkabeln är korrekt ansluten till bildskärmen och datorn.• Kontrollera på signalkabeln att inget av stiften är böjda.• Anslut datorn till en annan tillgänglig bildskärm för att kontrollera om datorn fungerar korrekt.
Skärmbilden är för ljus eller mörk	<ul style="list-style-type: none">• Justera Contrast (Kontrast) och Brightness (Ljusstyrka) i OSD-menyn.
Skärmbilden studsar eller ett vågmönster löper över bilden	<ul style="list-style-type: none">• Se till att signalkabeln är korrekt ansluten till bildskärmen och datorn.• Flytta på elektronisk utrustning som eventuellt kan orsaka elektriska störningar.
Felaktig färg på skärmbilden (vitt ser inte vitt ut)	<ul style="list-style-type: none">• Kontrollera på signalkabeln att inget av stiften är böjda.• Använd alternativet All Reset (Återställ alla) i OSD-menyn.• Justera R/G/B-färginställningarna eller välj Color Temp. (Färgtemp.) via OSD-menyn.

3.5 Driftläge som stöds

Upplösning	Uppdateringsintervall	Horisontellt
640x350	70Hz	31,469KHz
640x350	85Hz	37,861KHz
640x480	60Hz	31,469KHz
640x480	67Hz	35KHz
640x480	75Hz	37,5KHz
640x480	85Hz	43,269KHz
720x400	70Hz	31,469KHz
720x400	85Hz	37,927KHz
800x600	56Hz	35,156KHz
800x600	60Hz	37,897KHz
800x600	72Hz	48,077KHz
800x600	75Hz	46,875KHz
800x600	85Hz	53,674KHz
832x624	75Hz	49,725KHz
848x480	60Hz	31,02KHz
1024x768	60Hz	48,363KHz
1024x768	70Hz	56,476KHz
1024x768	75Hz	60,023KHz
1024x768	85Hz	68,677KHz
1152x864	75Hz	67,5KHz
1280x720	60Hz	44,444KHz
1280x720	60Hz	44,772KHz
1280x720	75Hz	56,456KHz
1280x768	60Hz	47,396KHz
1280x800	60Hz	49,306KHz
1280x800	60Hz	49,702KHz
1280x800	75Hz	62,795KHz
1280x960	60Hz	60KHz
1280x1024	60Hz	63,981KHz
1280x1024	75Hz	79,976KHz
1366x768	60Hz	47,712KHz
1440x900	60Hz	55,469KHz
1440x900	60Hz	55,935KHz
1440x900	75Hz	70,635KHz
1680x1050	60Hz	64,674KHz
1680x1050	60Hz	65,29KHz

Upplösning	Uppdateringsintervall	Horisontellt
1920x1080	60Hz	66,587KHz
1920x1080	60Hz	67,5KHz
1920x1080* (DVI/DP/HDMI)	85Hz	95,43KHz
1920x1080* (DVI/DP/HDMI)	100Hz	113,3KHz
1920x1080* (DVI/DP/HDMI)	120Hz	137,2KHz
1920x1080* (DVI/DP)	144Hz	158,11KHz
640x480P (HDMI)	59,94/60Hz	31,469KHz/31,5KHz
720x480P (HDMI)	59,94/60Hz	31,469KHz/31,5KHz
720x576P (HDMI)	50Hz	31,25KHz
1280x720P (HDMI)	50Hz	37,5KHz
1280x720P (HDMI)	59,94/60Hz	44,955KHz/45KHz
1440x480P (HDMI)	59,94/60Hz	31,469KHz/31,5KHz
1440x576P (HDMI)	50Hz	31,25KHz
1920x1080P (HDMI)	50Hz	56,25KHz
1920x1080P (HDMI)	59,94/60Hz	67,433KHz/67,5KHz

Obs! Du måste välja en tidsfrekvens markerad med "*" för att aktivera ELMB eller 144Hz-funktionen med ett grafikkort som har kompatibel grafikprocessor.